

12. Tehnilised andmed

Sensor	Pro V	M	Mini
Lahutusvõime VOx jahutuseta FPA	384 × 288	240 × 180	256 × 192
Pikslisamm	17 µm		12 µm
Tundlikkus (NETD)	< 50 mK		
Kaadrisagedus	50 Hz		
Optika			
Objektiiv	19 mm	13 mm	13 mm
Digitaalne suurendus	1x, 2x, 4x	1x, 2x	1x, 2x
Okulaarikaugus	Nupuga reguleeritav		
Elektronika			
Videoväljund	PAL	---	
USB	Laadimiseks; võib kasutada USB akupanka		
Tööparameetrid			
Töötemperatuuri vahemik	-20 °C kuni +50 °C		
Toiteallikas	Seesmine liitiumioonaku		
Tööaeg	15 tundi	20 tundi	
Veekindlus	IP66		
Mõõdud (mm)	170×65×65	160×62×62	
Kaal	0,35 kg	0,37 kg	0,32 kg

Klienditugi

Kui teil Lahoux Opticsi tootega mingeid probleeme esineb, lugege palun esmalt juhendit. Kui probleemi lahendada ei õnnestu, pöörduge palun küsimuste või hoolduspalvega edasimüüja poole. Samuti võite tehniliste ja hoolduslaste küsimustega pöörduda Lahoux teeninduskeskuse poole: services@lahouxoptics.nl

Toote tagastamiseks küsige palun esmalt oma edasimüüja hooldusosakonnalt RMA number. Tagastage toote otse edasimüüjale. Lahoux Optics ei võta vastutust RMA numbrita tagastuste eest.

Lahoux Optics



Lahoux Spotter Mini / M / Pro V EN v2.01.22-07-2021

Lahoux Spotter Pro V
Lahoux Spotter M
Lahoux Spotter Mini

Termokaamerad

Funktsioonid

1. Sisselülitamine

Väljalülitatud kaamera sisselülitamiseks vajutage ja hoidke 3 sekundit toitenuppu, misjärel märgutuli süttib ja okulaarile ilmub stardiekraan.

2. Väljalülitamine

Sisselülitatud kaamera väljalülitamiseks vajutage ja hoidke toitenuppu 3 sekundit. Kui ooterežiimis seadet mõnda aega ei kasutata, lülitub kaamera samuti automaatselt välja.

3. Ooterežiim

Ooterežiimi käivitamiseks vajutage sisselülitatud kaameral lühidalt toitenuppu. Ooterežiimis seadme märgutuli jääb vilkuma. Umbes 30 minuti pärast lülitub kaamera automaatselt välja. Ooterežiimist tagasi tavarežiimi minemiseks vajutage lühidalt toitenuppu.

4. LED taskulamp

Kui kaamera on välja lülitatud, saab seda kasutada (LED) taskulambina. Lambi kasutamiseks hoidke all Pildirežiimi nuppu. Nupu vabastamisel lamp kustub.

5. Pildirežiimi nupu kasutamine

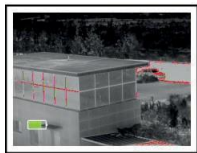
Kui kaamera on sisse lülitatud, saab lühikese Pildirežiimi nupu vajutusega vahetada pildirežiimi. Viis pildirežiimi valikut on valge kuum, must kuum, punane kuum, pseudovärv ja sihtmärgi esiletõstmine (lind). Igal pildirežiimil on oma sümbol.



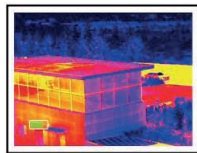
Valge kuum



Must kuum



Punane kuum



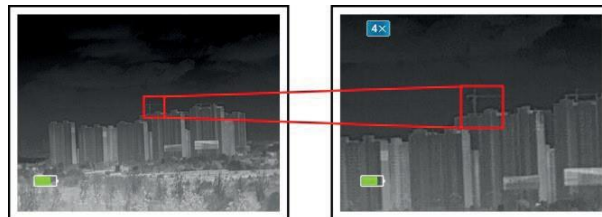
Pseudovärv

6. Heleduse nupu kasutamine

Kui kaamera on sisse lülitatud, saab ekraani heledust muuta üks või mitu korda Heleduse nuppu vajutades. Saadaval on 6 heleduse valikut.

7. E-suurenduse nupu kasutamine

Kui kaamera on sisse lülitatud, suurendab lühike E-suurenduse nupu vajutus pilti elektrooniliselt.



8. Dioptri reguleerimine

Dioptri reguleerimise nupp aitab kasutajal oma silma jaoks võimalikult selget pilti saavutada.

9. Videoväljund

Avage menüüs analoogvideo. Alumisse paremasse nurka ilmub videoväljundi ikoon. Nüüd on kaamera valmis MCX videokaabli kaudu analoogvideot edastama.



10. Ebaühtluse korrigeerimine (non-uniformity correction/NUC)

Halvenenud pilti saab parandada ebaühtluse korrigeerimisega. Korrigeerimiseks on kaks valikut: manuaalne korrigeerimine ja väline korrigeerimine. Manuaalseks korrigeerimiseks vajutage samaaegselt lühidalt E-suurenduse ja heleduse nuppe. Väliseks korrigeerimiseks hoidke pikemalt all heleduse nuppu. **Tähtis!** Enne välist korrigeerimist veenduge, et objektiiv kaitsekork on peal.

11. Laadimine

Kui aku näit muutub punaseks, siis on aku täitumus liiga madal. Palun laadige akut aegsasti. Avage USB pistiku kaas ja ühendage laadimiseks USB kaabel. Laadimise ajal on märgutuli punane. Kui aku on täis, muutub tuli roheliseks.